

ИНФОРМАЦИОННЫЙ ЛИСТОК РОССЕЛЬХОЦЕНТРА



№ 17 от 29.07.2022 г.

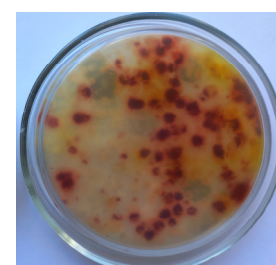
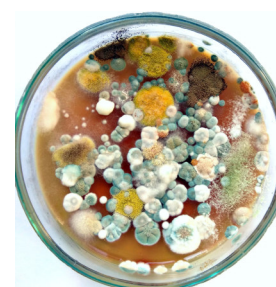
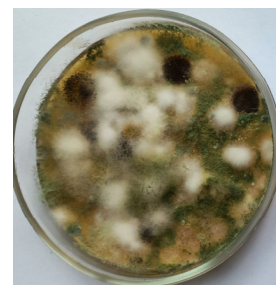
тел. (861) 224-54-07, e-mail: stzr@mail.ru

350051, Краснодарский край, г. Краснодар, ул. Рашпилевская, 329

Наступили сроки проведения анализа и определения биоценоза почвы

В крае сельхозтоваропроизводители приступили к работам послеуборочного комплекса, который включает и определение соотношения супрессивности и патогенности почвы. Обязательным приемом в оценке супрессивности почв является почвенный микологический анализ, который поможет определить разнообразие и численность микроскопических грибов на полях озимых и др. культур и состояние биоценоза.

В большинстве проанализированных почвенных образцах отмечается повышенная нагрузка фузариозной инфекции, а также активный рост грибов р.р. *Aspergillus* и *Penicillium*. Это будет снижать иммунизацию растений к вредным объектам и поражению их различными видами корневых и прикорневых гнилей – фузариозной, церкоспореллезной, ризоктониозной, гибеллинозной, офиоболезной, и листовыми заболеваниями - септориозом, пиренофорозом, мучнистой росой, ринхоспориозом, видами гельминтоспориозов и др. Поэтому особое внимание должно уделяться обогащению почв полезными грибами супрессорами за счет применения микробиологических препаратов. В первую очередь необходимо проверить почву на проблемных полях и принять меры по восстановлению биоценоза почв.



Рекомендуем после уборки урожая с целью ускорения разложения растительных остатков и снижения запасов зимующих стадий патогенов внести в почву микробиологическое удобрение «Восток ЭМ-1» с нормой расхода 4-6 л/га. При внесении препарата деструктора на протяжении 3-х и более лет повышается иммунизация растений к патогенным заболеваниям и погодным условиям, улучшается плодородие почвы и физиологическое состояние растений.